

Ładowanie urządzenia

Aby wzmacniacz był gotowy do użycia w krótkim czasie, powinien być regularnie ładowany za pomocą ładowarki PL1/PSU1 (dołączonej do zestawu).

Wystarczy podłączyć przewód z ładowarki PL1/PSU1 do gniazda oznaczonego napisem (CHARGER) z tyłu wzmacniacza i samą ładowarkę do gniazda sieciowego (patrz po prawej).

Podczas ładowania, wskaźnik ładowania z tyłu zaświeci się na zielono, a wskaźnik stanu baterii będzie migać na żółto. Gdy wskaźnik stanu baterii zgaśnie, wzmacniacz jest w pełni naładowany i gotowy do użycia.

Uwaga: Po podłączeniu ładowarki PS1/PSU1 wzmacniacz włączy się i pozostanie włączony, a także zegar automatycznego wyłączenia i przycisk ON/OFF zostaną zablokowane.

Aby zachować dobrą żywotność baterii, wzmacniacz należy ładować przez noc przynajmniej raz w miesiącu, lub częściej, jeśli jest to wymagane. Całkowite rozładowanie baterii skracają jej żywotność.

Należy ładować wzmacniacz zawsze, gdy wskaźnik stanu baterii PL1 świeci na żółto, ponieważ oznacza to niski poziom naładowania baterii. W normalnych warunkach wzmacniacz będzie działał jeszcze przez pewien czas, zanim wyłączy się z powodu niewystarczającego naładowania.

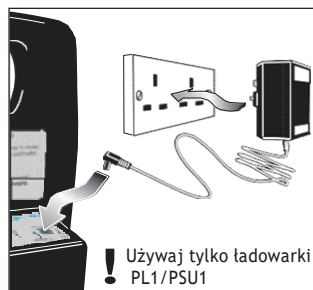
Nie używany przez dłuższy czas, np. kilka miesięcy w pełni naładowany akumulator będzie się powoli rozładowywał. Jeśli wzmacniacz będzie przechowywany przez ponad rok bez ponownego ładowania, bateria ulegnie całkowitemu rozładowaniu i będzie wymagała wymiany. Będzie sygnalizowane ciągłym świeceniem żółtego wskaźnika stanu baterii, po wielokrotnych próbach naładowania. Należy pamiętać, że całkowicie rozładowany akumulator musi zostać wymieniony przez odpowiednio wykwalifikowaną osobę.

Akcesoria i części zamienne dostępne u dystrybutora

TEAR-P "AFILS available" naklejka; CASE1 Solidny plastikowy futerał do przechowywania / przenoszenia; AMT Zdalny mikrofon biurkowy/krawatowy; PL1/PSU1 Ładowarka sieciowa do PL1; PL1/BATT bateria do PL1; AHHM/H FoSmeter 'H' miernik natężenia pola magnetycznego/urządzenie odsłuchowe pętli; HEAD1 Słuchawki do użytku z AHHM/H.

Specyfikacja przenośnego systemu pętli indukcyjnej

- Wewnętrzny akumulator 12V VRSLA (Akumulator żelowy, kwasowo-olowiowy) - monitorowany przed całkowitym rozładowaniem.
- Przewidywany czas działania baterii: 5 lat w normalnych warunkach pracy/ładowania.
- 230V a.c. oddzielna ładowarka sieciowa w zestawie in PL1/K1, PL1/K2, PL1/K3 and PL1/K4 kits.
 - Automatyczny zegar wyłączenia (domyślnie ustawiony na 10 minut, możliwość zmiany na 30 minut lub 60 minut) - działa jedynie gdy wzmacniacz działa na zasilaniu z baterii.
- 0.5m optymalna odległość działania mikrofonu wewnętrznego.
- 100Hz-5KHz pasmo przenoszenia (do 5:1 max).
- Nominalny zakres roboczy 1 metra przy 1 KHz zapewniający natężenie pola AFILS >100mA/M.
- <1% Całkowite zniekształcenia harmoniczne prądu wyjściowego @1KHz, odległość 1M i natężenie pola 100mA / M.
- PL1 wymiary (szer. x wys. x gł.) = 250 x 300 x 100 mm około.
- PL1 waga (łącznie z baterią) = 1.7kg



PL1

PRZENOŚNY WZMACNIACZ PĘTLI INDUKCYJNEJ

INSTRUKCJA OBSŁUGI

Proszę zapoznać się z całą instrukcją przez użyciem - niespełnienie tego warunku może skutkować niską wydajnością



UWAGA: Wzmacniacz musi być ładowany 24 godziny po dostawie. Należy pamiętać, że wzmacniacz może być użytkowany normalnie podczas ładowania.



PL1 to kompaktowy wzmacniacz pętli indukcyjnej o częstotliwości akustycznej, który może generować pole odsłuchowe pętli o wartości ponad 100 mA/m (poziom wymagany przez normę BS 7594) : Kodeks postępowania dla systemów pętli indukcyjnej o częstotliwości akustycznej) w odległościach większych niż 1m od urządzenia.

Nadaje się do użytkowania na ladzie, stole lub na biurku, jest idealny do kontaktu między osobami w miejscach takich jak banki, urzędy pocztowe, małe sale konferencyjne, recepcje, biura na planie otwartym i kasy biletowe.

Jego przenośna, lekka konstrukcja i prosta obsługa jednym przyciskiem umożliwia łatwe przenoszenie z miejsca na miejsce i gotowość do użycia w ciągu kilku sekund, ułatwiając kontakt z osobami korzystającymi z aparatów słuchowych.

Co to jest system pętli indukcyjnych?



System pętli indukcyjnej częstotliwości audio (AFILS) działają poprzez przesłanie wzmocnionego dźwięku do aparatów słuchowych NHS. Większość aparatów słuchowych ma przełącznik „T” lub „MT”, który pozwala im odbierać sygnał elektromagnetyczny generowany przez system pętli indukcyjnej. Aparat słuchowy przekształca ten sygnał na dźwięk dostosowany do specyficznych wymagań słuchowych użytkownika, umożliwiając im pełniejszy udział w rozmowie.


© Zastrzega się możliwość błędów i pominieć. Niniejsze instrukcje są ogólne i mogą być traktowane jako obejmujące każdy aspekt instalacji AFILS. Producent ani dystrybutorzy tego sprzętu nie mogą ponosić odpowiedzialności za błędną interpretację instrukcji lub wskazówek lub za zgodność systemu jako całości. Producent tego sprzętu prowadzi politykę ciągłego doskonalenia i zastrzega sobie prawo do zmiany specyfikacji produktu według własnego uznania i bez wcześniejszego powiadomienia.



Zapoznanie się z przenośnym systemem pętli

Wszystkie wskaźniki i elementy sterujące wzmacniacza znajdują się z tyłu. Krótka instrukcja obsługi znajduje się również na jego odwrocie, zdecydowanie zalecamy przeczytanie bardziej szczegółowych informacji na kolejnych stronach przed rozpoczęciem korzystania z systemu.

Chociaż urządzenie będzie działać wyjęte bezpośrednio z pudełka, zaleca się ładowanie PL1 przez noc przed pierwszym użyciem (szczegóły w sekcji **ładowanie wzmacniacza** na stronie 4).



AFILS ON wskaźnik
Świeci na zielono, gdy wzmacniacz jest włączony i gotowy do użycia

On/Off przycisk
Uwaga: Po podłączeniu ładowarki plug-top przycisk On/Off jest wyłączony. Aby włączyć wzmacniacz, na chwilę naciśnij przycisk

On/Off przycisk (aby wyłączyć naciśnij przycisk ponownie).
Pod warunkiem, że bateria jest wystarczająco naładowana, AFILS On wskaźnik zaświeci się na zielono. System jest teraz gotowy do użycia (patrz typowe schematy aplikacji na stronie 3, aby uzyskać wskazówki dotyczące położenia wzmacniacza). Aby zapobiec pozostawieniu systemu włączonego przez dłuższy czas i uszkodzeniu baterii poprzez rozładowanie, wzmacniacz jest ustawiony na domyślną pracę na czas 10 minut.
Na 10 sekund przed upływem 10 minut zabrzmi dźwiękowy dźwięk wskazujący, że wyłączenie jest nieuchronne.
Aby przedłużyć wzmacniacz na czas, wystarczy ponownie nacisnąć przycisk On/Off przed upływem 10 sekund.
W razie potrzeby domyślny czas działania systemu można wydłużyć do 30 lub 60 minut. Szczegółowe informacje można znaleźć na stronie 3.

Mikrofon wewnętrzny
PL1 zawiera wewnętrzny kompresor mowy/automatyczną kontrolę wzmocnienia, dzięki czemu użytkownik nie musi kierować swojego głosu bezpośrednio na ten mikrofon. Ta funkcja umożliwiła ustawienie PL1 nieco z boku od mówcy, jak pokazano na rysunkach 1 i 2. Optymalną wydajność osiąga się przy odległości mówienia wynoszącej około pół metra.
Proszę również zapoznać się ze wskaźnikiem roboczym AFILS, aby zapewnić najlepszą wydajność.

Remote input
Do podłączenia wyposażenia opcjonalnego, takiego jak mikrofon amt/biurkowy. Należy pamiętać, że włożenie wyposażenia pomocniczego do tego gniazda spowoduje wyłączenie wewnętrznego mikrofonu PL1. Patrz strona 4, aby uzyskać listę urządzeń pomocniczych.

Battery Status indicator (wskaźnik stanu baterii)
Świeci na żółto, gdy poziom naładowania baterii jest niski i wymaga dolaładowania. Miga na żółto podczas ładowania urządzenia. Patrz strona 4.

Gniazdo ładowania
Do podłączenia ładowarki sieciowej. Należy pamiętać, że wzmacniacz będzie nadal działał podczas ładowania akumulatora
Szczegóły na stronie 4.

Wskaźnik ładowania
Świeci na zielono, gdy bateria jest ładowana.
Szczegóły na stronie 4.

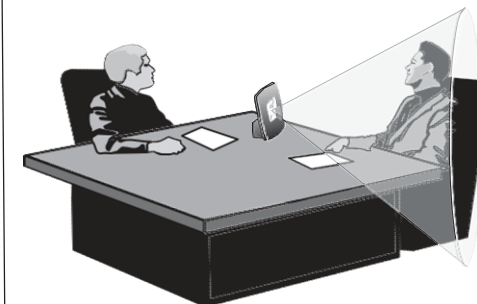
Wskaźnik pracy AFILS
Kiedy użytkownik mówi, wskaźnik świeci się, aby potwierdzić, że system działa poprawnie. Wzmacniacz automatycznie kontroluje głośność i czułość mikrofonu.
AFILS Working 1 2 3 -> Dobrze
AFILS Working 1 2 3 -> Za głośno
Jeżeli przeważnie świeci kolor żółty i czerwony (2 i 3), należy dostosować pozycję wzmacniacza, lub kierunek mowy.

Typowe zastosowania

Przykład 1 :
Obsługa przy ladzie



Przykład 2 :
Użycie w Sali konferencyjnej / biurze



Aby widzieć osoby na wózkach inwalidzkich itp., ważne jest, aby nie ustawiać wzmacniacza bezpośrednio przed sobą. Zawsze ustawiaj wzmacniacz tak, aby jego przód był skierowany w stronę użytkownika aparatu słuchowego, nie zasłaniając mu pola widzenia. Mikrofon z tyłu wzmacniacza ma szeroki zakres odbioru i będzie nadal reagował na twoją mowę, jeśli zostanie ustawiony tak jak pokazano na powyższych przykładach..

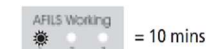
Jeśli w bliskiej odległości ma być używanych wiele przenośnych systemów wzmacniania pętli, możliwe jest, że „pole” generowane przez jeden system może zostać wychwycone przez użytkownika aparatu słuchowego stojącego przy innym urządzeniu. Aby się przed tym zabezpieczyć, postaraj się, aby między każdym systemem był odstęp co najmniej dwóch metrów.

Na pierwszym przykładzie widać, że oprócz wysokich osób, obszar systemu AFILS rozciąga się również w dół, aby objąć małe dzieci, osoby poruszające się na wózkach inwalidzkich itp.

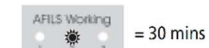
Zmiana domyślnego czasu automatycznego wyłączenia

Uwaga: Po podłączeniu ładowarki sieciowej, timer automatycznego wyłączenia jest nieaktywny. Domyślny czas automatycznego wyłączenia można zmienić z domyślnego ustawienia 10 minut na 30 lub 60 minut. Aby to zrobić, upewnij się, że wzmacniacz jest wyłączony, a następnie naciśnij przycisk ON/OFF i obserwuj jak wskaźnik „pracy AFILS” zmienia się między 1, 2 i 3.

Puść przycisk, gdy zaświeci się wskaźnik 1, aby ustawić czas włączenia na 10 minut.



Puść przycisk, gdy zaświeci się wskaźnik 2, aby ustawić czas włączenia na 30minut.



Puść przycisk, gdy zaświeci się wskaźnik 3, aby ustawić czas włączenia na 60 minut.



Dla użytkowników niedowidzących PL1 wydaje również sygnał dźwiękowy o zmiennej częstotliwości, aby ułatwić wybór (niski = 10 minut, średni = 30 minut, wysoki = 60 minut).

Czas działania wzmacniacza rozpoczyna się w momencie zwolnienia przycisku ON/OFF. 10 sekund przed końcem sesji rozlegnie się sygnał dźwiękowy wskazujący na zbliżające się wyłączenie. Aby przedłużyć sesję o kolejny okres, wystarczy ponownie nacisnąć przycisk ON/OFF przed upływem 10 sekund.

Jeśli wzmacniacz zostaje wyłączony w dowolnym momencie, domyślny czas włączenia powróci do poprzedniej ustawionej wartości po ponownym włączeniu. Należy pamiętać, że jeśli przycisk ON/OFF zostanie naciśnięty, gdy urządzenie jest włączone, a NIE w ciągu ostatnich 10 sekund jego sesji, natychmiast się wyłączy.